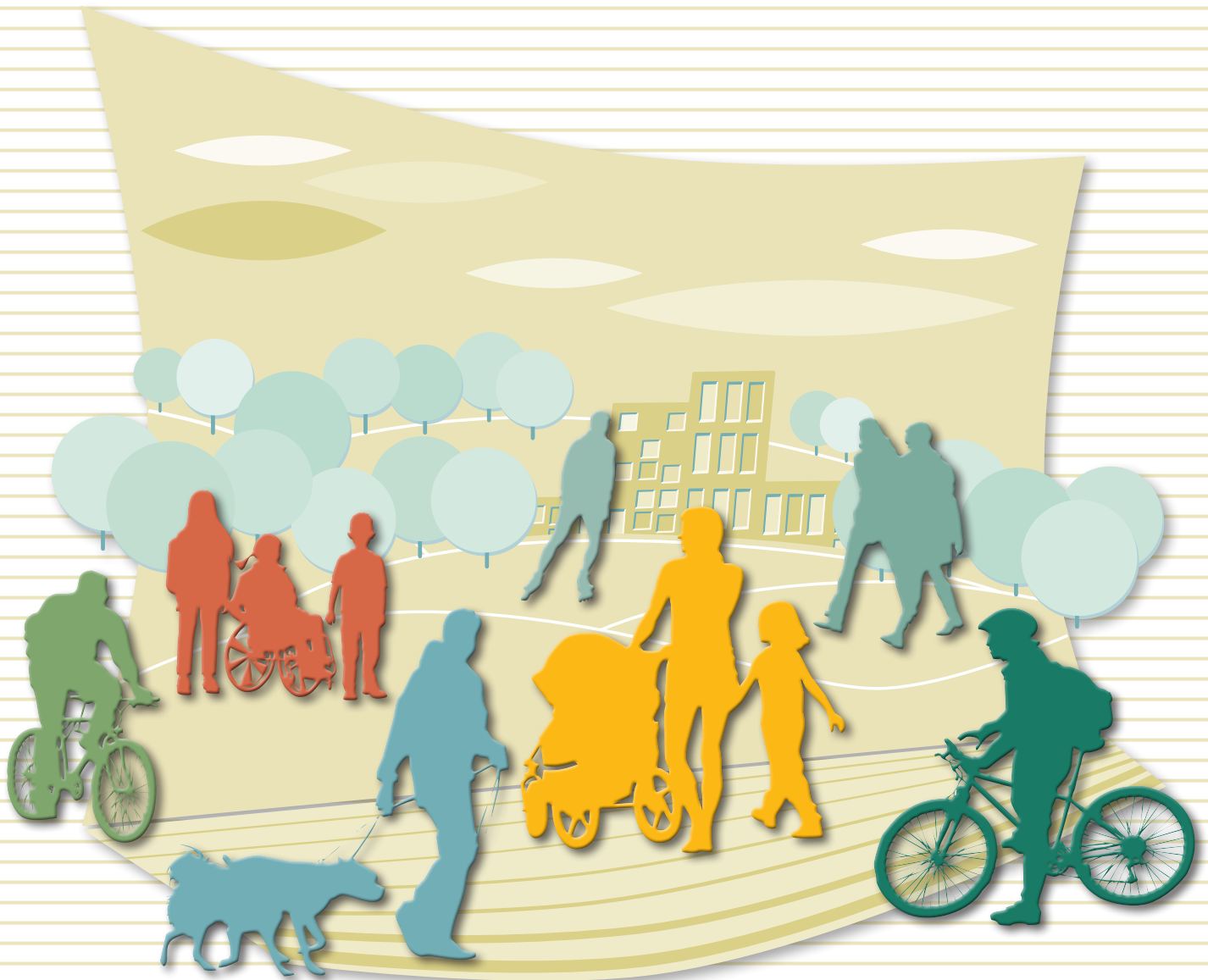


Guide de l'animateur canadien de planification du transport scolaire



Version 4 : mars 2016



© Mars 2016 Green Communities Canada

Le Canada
MARCHE 

Green 
Communities

Le Canada marche, Green Communities

Adresse postale -

*416, rue Chambers, 2^e étage,
Peterborough (Ontario) K9H 3V1, Canada*

*Sans frais 1 877 533 4098, poste 411
(messages seulement)*

Télec. 705 745 7294

Courriel asrts@greencommunitiescanada.org

Site Internet www.saferoutestoschool.ca/fr

La réalisation de cette ressource est rendue possible grâce à une contribution financière de Santé Canada, par l'intermédiaire du Partenariat canadien contre le cancer, et de l'Agence de la santé publique du Canada. Les opinions exprimées dans le présent guide sont celles du projet. Les opinions exprimées dans le présent guide sont celles du programme Le Canada marche (Green Communities), et ne reflètent pas nécessairement celles des bailleurs de fonds.

Le présent Guide a été mis à jour en mars 2016.

Table des matières

<i>Avant-propos</i>	ii
1. Introduction au guide et à la planification du transport scolaire	1
1.1 Avantages	2
1.2 Clés de la réussite.....	3
1.3 Responsabilités des parties intéressées	4
2. Les cinq phases de la PTS ; objectifs et étapes recommandées	7
2.1 Établissement des bases du programme	7
2.2 Collecte des données de base	11
2.3 Élaboration du plan d'action	16
2.4 Mise en œuvre du plan d'action	17
2.5 Évaluation du programme.....	18
3. Ressources	20
3.1 Trousse PTS en ligne	20
3.2 Organismes directeurs.....	21
3.3 Programmes d'appui	21

Avant-propos

L'approche recommandée du processus de planification du transport scolaire (PTS) et la conception de la Trousse de PTS sont le fruit des leçons apprises au fil des activités de PTS, souvent réussies, qui se sont déroulées au Canada depuis novembre 2007.

De 2010 à 2012, le projet « Mobilité, santé et bonheur des enfants : modèle canadien de planification du transport scolaire » a combiné les initiatives du programme EAS (Écoliers actifs et en sécurité) et les principes de gestion de la demande en transport en vue d'inciter les élèves, leur famille et le personnel scolaire à adopter des modes de transport scolaire actifs et durables. Le projet, qui a pour but de réduire les risques pour la santé des enfants dans plus de 120 écoles réparties dans l'ensemble des territoires et provinces, s'attaque aux obstacles à l'adoption du transport actif que posent certaines attitudes et un aménagement urbain dominé par l'automobile dans les quartiers où se trouvent les écoles.

Nous avons sondé les parents avant et après la mise en œuvre du projet pour évaluer les attitudes et les pratiques des familles à l'endroit du trajet maison-école, et pour savoir comment les élèves s'étaient rendus à l'école avant et après le projet. Selon les sondages de base, 41 p. 100 des élèves allaient à l'école en véhicule privé. Avant même la mise en œuvre du plan d'action de chaque école participante, dès mars 2012 les sondages de suivi révélaient dans certaines provinces un taux d'adoption du transport actif pouvant atteindre 6 p. 100, certaines écoles affichant un taux dépassant 20 p. 100.

Les résultats du projet sont présentés en détail dans le *Résumé des résultats nationaux 2012* et la vidéo qui l'accompagne, en ligne à : saferoutestoschool.ca/fr/blog.

Selon les résultats d'une étude sur le PTS menée en 2014-2016, le programme PTS s'avère une intervention rentable.

Avec une mise en œuvre et une coordination efficaces, la PTS peut produire des changements positifs dans les habitudes de transport scolaire, et, au bout du compte, peut apporter des bienfaits importants pour l'économie, l'environnement et l'activité physique.

Les recherches menées par Green Communities en Ontario démontrent que le modèle PTS s'adapte bien à divers contextes communautaires (centre de ville, banlieues proches et lointaines, zones rurales). Lorsque les données sur les changements de mode de transport sont combinées aux coûts réels de mise en œuvre de la PTS, les résultats sont encourageants : un rapport avantages coûts de 2,4 après un an de mise en œuvre.



1. Introduction au guide et à la planification du transport scolaire

Le présent guide et la Trousse de PTS dont il est question tout au long du guide visent à aider les animateurs de planification du transport scolaire (PTS) chargés d'appliquer, avec les parties intéressées communautaires, le processus de PTS dans les écoles élémentaires et intermédiaires. Ce processus aide à résoudre les problèmes des écoles liés au transport, et à promouvoir les modes de transport actifs, durables et sécuritaires pour l'aller-retour entre la maison et l'école.

La PTS comprend cinq phases, décrites en détail dans la Section 2 du guide :

- Établissement des bases du programme
- Collecte des données de base
- Élaboration du plan d'action
- Mise en œuvre du plan d'action
- Évaluation

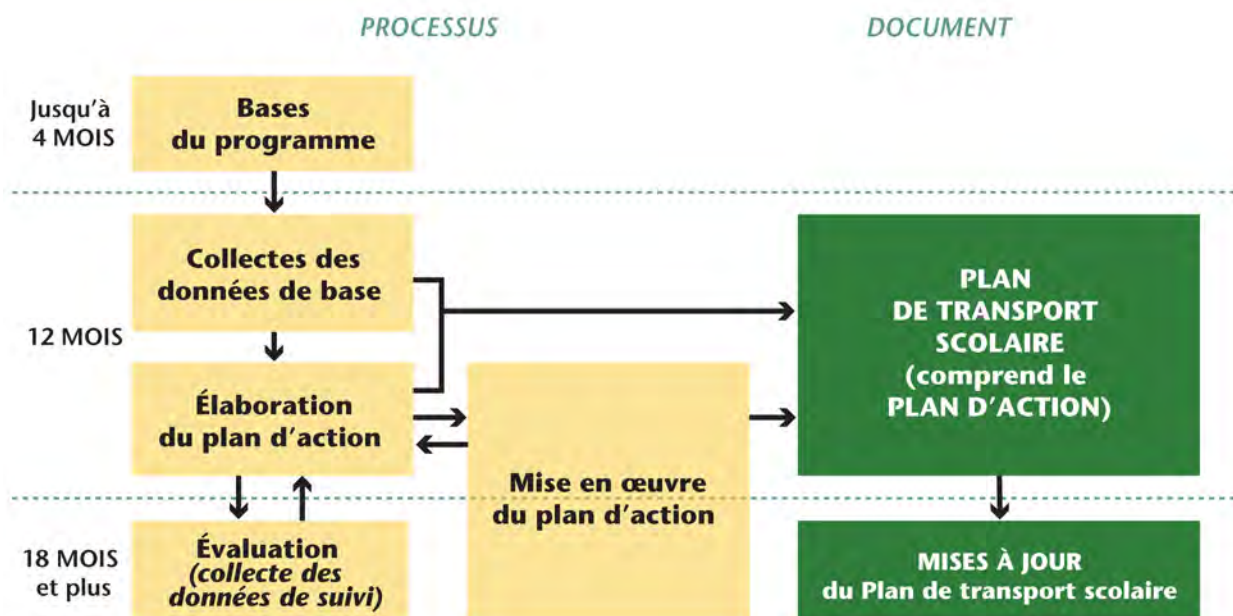
Ces phases peuvent se chevaucher. Après l'analyse des sondages, lors de la collecte des données de base, il arrive souvent qu'une école soit prise d'enthousiasme pour le

processus, et qu'elle mette en œuvre immédiatement plusieurs mesures simples provenant du tour à pied et pouvant être effectuées tôt dans le processus de PTS (apporter des modifications mineures à la signalisation, etc.), auquel cas les phases d'élaboration et de mise en œuvre du plan d'action se seront déjà essentiellement enclenchées. D'ailleurs, prendre rapidement quelques mesures tout au début du processus est la façon idéale de profiter de l'énergie nouvelle que suscitera le projet parmi les «champions» de l'école et les parties intéressées.

*Une composante clé de la trousse PTS est le modèle de **Plan de transport scolaire**, qui réunit les constituants essentiels y compris le **Plan d'action**.*

L'élaboration du Plan de transport scolaire commence dès le début du processus de PTS, et continue tout au long de ce processus. Il s'agit d'un document évolutif adapté à chaque école et qu'il faut réviser et mettre à jour chaque année.

La Trousse de PTS fournit ressources et modèles souples pour aider aux diverses tâches des cinq phases du processus de PTS. Ces documents sont mentionnés tout au long du présent guide, et sont accessibles en ligne, à www.saferoutestoeschool.ca/fr/planification-du-transport-scolaire-trousse.





1.1 Avantages

Différents champions et parties intéressées mettront l'accent sur certains des avantages de la PTS qui les inspirent ou les soutiennent dans leur travail quotidien, entre autres :

Amélioration de la santé physique

- Le bulletin annuel de l'activité physique chez les jeunes Canadiens de ParticipACTION (affiché à www.participation.com) souligne le besoin de réduire la sédentarité et de faire 60 minutes d'activité physique chaque jour. Un exercice quotidien est lié à de nombreux bienfaits, dont une diminution des risques de maladies chroniques comme le cancer, le diabète et les maladies cardiovasculaires. Selon le Bulletin 2015, « garder les enfants à l'intérieur, c'est un plus grand risque. »

Amélioration de la capacité de concentration des élèves

- Les élèves qui vont à l'école de façon active arrivent en classe plus alertes et prêts à apprendre—et selon certaines études, ils obtiennent des résultats supérieurs aux tests. L'activité physique est liée, on le sait, à un meilleur rendement scolaire.

Développement d'habitudes saines et durables

- Préconiser le transport actif pour l'aller-retour entre la maison et l'école est un moyen facile et efficace pour les parents de donner le bon exemple et d'aider les enfants à intégrer l'activité physique à leur quotidien. Les recherches révèlent que l'acquisition, avant l'âge de 14 ans, d'habitudes de vie active mène à un niveau accru d'activité physique et à une meilleure santé à l'âge adulte.

Bonheur et bien-être durables

- Le transport actif permet à l'enfant de développer son sens de l'indépendance, d'apprécier son milieu naturel et de renforcer ses liens à sa collectivité, et peut aussi contribuer à son bonheur durable — c'est à dire, un bonheur qui contribue au bien-être individuel, communautaire ou mondial sans passer par l'exploitation d'autrui, de l'environnement ou des générations futures. Pour de plus amples renseignements : www.sustainablehappiness.ca.

Avantages du point de vue écologique

- Réduire le nombre de trajets automobiles permet de réduire les émissions véhiculaires, d'améliorer la

qualité de l'air des collectivités locales et d'empêcher la production de gaz à effet de serre, l'une des principales causes du changement climatique de la planète.

La qualité de l'air et le transport actif et sain, fiche d'information réalisée avec l'aide d'Environnement Canada et de Santé Canada, explique les liens et comment utiliser la Cote air santé, indice national de la qualité de l'air.

Renforcement de la sécurité des enfants

- Plus il y a de gens à pied dans les rues, plus les rues sont surveillées par le public. Lorsque les enfants se déplacent à pied ou à vélo en groupes, non seulement ils ne se déplacent pas seuls, mais les automobilistes les distinguent mieux.

Collectivités facilement navigables pour tous

- Supportive built environment features (e.g., traffic calming, safe crossings) around schools may encourage more students to use active travel and benefit residents of all ages. Enrique Peñalosa, former Mayor of Bogota, says; "If we can build a successful city for children, we will have a successful city for all people." Ligne directrice no 1 (*Lignes directrices en matière de planification du territoire et des transports favorable aux enfants et aux adolescents*): « Dans la planification du territoire et des transports, les besoins des enfants et des jeunes devraient avoir une priorité égale à celle des autres groupes d'âge et des demandes du monde des affaires. » Les collectivités intéressées voudront signer la **Charte du transport actif des enfants et des jeunes du Canada**.

Bienfaits accrus, coûts réduits

- Lorsque les organismes coordonnent leurs efforts, ils créent une synergie qui leur permet de gagner du temps et de réduire les coûts. Pour accéder aux résultats d'études canadiennes novatrices, consulter : www.saferoutestoschool.ca/fr/recherche. La Trousse PTS permet d'évaluer les données recueillies pour déterminer le rapport avantages coûts du processus de PTS.



1.2 Clés de la réussite

Animateur de PTS

- Le rôle de l'animateur est d'une importance critique pour la réussite du processus de PTS : l'animateur travaille directement avec les écoles en assurant la liaison avec les comités consultatifs communautaires de PTS. Il ou elle dirige toutes les collectes de données (de base et de suivi), crée le profil de l'école, analyse les résultats, rédige les rapports, anime les discussions sur le plan d'action et élabore le plan de transport scolaire.

Plusieurs « champions » de la PTS

- Chaque école a besoin de plusieurs champions pour insuffler l'initiative nécessaire au processus.
- Les champions font prolonger la dynamique du projet au cours des années suivantes.

Participation des parties intéressées

- Pour que le processus soit complet et réussi, les parties intéressées doivent incarner la diversité des intérêts de la collectivité.
- Pour économiser temps et efforts, les parties intéressées doivent s'engager ouvertement à mettre en œuvre les éléments du plan.

Appropriation du processus par la communauté scolaire

- Le plan de transport scolaire doit être vu comme le plan de l'école, élaboré par la communauté de l'école au profit des élèves.

Mesures incitatives pour chaque étape clé

- Offrir des honoraires permet de souligner la valeur d'un projet de PTS et d'en faire une priorité, vu la multiplicité de programmes qui se disputent l'attention et l'engagement des écoles. Le versement d'honoraires facilite la collecte des sondages de suivi, aide à couvrir une partie du coût des congés d'enseignants et permet d'apporter des améliorations mineures de l'infrastructure.

Plan de transport scolaire (document)

- Un outil de référence pour chaque école, présenté dans un format adapté à l'ensemble des parties intéressées.
- Le plan contribue à la durabilité éventuelle du programme.

Un cadre souple

- Un cadre souple permet de créer des liens avec des programmes locaux et régionaux sur la santé et l'environnement.

- Un cadre souple permet de personnaliser l'approche de la PTS en utilisant des ressources provinciales et communautaires.
- Chaque province et chaque collectivité étant unique et dotée de ressources différentes et de programmes de santé et de défense de l'environnement qui lui sont propres, le cadre et les outils de PTS doivent être assez souples pour pouvoir être personnalisés au besoin.

APERÇU

Chaque phase de la PTS donne un choix de composantes adaptables.

Établissement des bases du programme

- **Formation de comités des parties intéressées municipales**
- **Sélection des écoles et approbation**
- **Formation de comités PTS d'écoles**

Collecte des données de base

- **Élaboration du plan de transport scolaire**
- **Sondages en classe sur les modes de transport**
- **Sondages auprès des familles**
- **Trajets actuels des écoliers qui se déplacent de façon active**
- **Tours du quartier, à pied et à vélo**
- **Observation de la circulation, séances facultatives de comptage de la circulation**
- **Résumé des constats**
- **Coûts du programme PTS**

Élaboration du plan d'action

- **Sensibilisation, stratégies en matière de transport actif, planification de l'infrastructure**

Mise en œuvre du plan d'action

- **Sensibilisation**
- **Modifications mineures de l'infrastructure**
- **Stratégies en matière de transport actif**
- **Établissement des meilleurs trajets pour les piétons et cyclistes**
- **Modifications majeures de l'infrastructure**

Évaluation

- **Sondage annuel en classe**
- **Sondage de suivi auprès des familles (si la mise en œuvre du plan d'action a bien progressé)**
- **Analyse du rapport avantages coûts**
- **Élaboration de politiques**
- **Mises à jour du plan de transport scolaire**

1.3 Responsabilités des parties intéressées

Si vous êtes responsable du recrutement, vous pourriez trouver utile le modèle de *Description de travail de l'animateur de PTS*. Au Canada, les membres de comités PTS d'écoles et municipaux sont tous d'accord sur l'importance d'avoir une personne qui puisse se consacrer à diriger le processus de planification du transport scolaire.

Au Canada, la planification du transport scolaire comprend deux niveaux de comités : un comité des parties intéressées municipales (selon la structure de l'administration municipale, un comité pour chaque municipalité ou un comité régional) et un comité PTS dans chaque école. Dans certains territoires, il peut s'agir d'un comité provincial ou territorial.

Le comité des parties intéressées municipales (qui peut faire partie d'un autre comité dont le mandat comprend, entre autres, le transport actif) est un groupe de haut niveau formé de parties intéressées qui aident de multiples écoles de leur région qui participent au processus de PTS.

Le comité PTS d'une école est un groupe de niveau local qui travaille uniquement au plan de transport de son école. Ce comité peut aussi faire partie d'un autre comité de l'école sur la santé ou l'environnement. Parfois, un groupe d'écoles voisines collaborent entre elles et avec les parties intéressées municipales en vue de coordonner leurs stratégies et d'économiser le temps.

Les deux comités doivent donner leur accord au Mandat, décrit dans la *Trousse PTS*. Ainsi, les principales parties intéressées seront pleinement conscientes de leur engagement au projet PTS.

Responsabilités des membres du comité des parties intéressées municipales

<p>Personnel municipal (ingénieurs des transports, planificateurs, conseillers)</p>	<ul style="list-style-type: none"> • Participer aux réunions du comité des parties intéressées municipales et à certaines réunions du comité PTS de l'école pour partager ses connaissances spécialisées en matière d'ingénierie de la circulation. • Présenter, si possible, ses recommandations sur les écoles candidates. • Participer aux aspects pertinents des collectes de données, en particulier à la visite à pied des sites d'écoles et aux séances d'observation de la circulation ; organiser les séances de comptage de la circulation (s'il y a lieu). • Fournir des données historiques (collisions, blessures, principales artères de circulation). • Participer à l'élaboration des plans d'action, surtout en ce qui concerne les exigences techniques. • Au besoin, soumettre des rapports et présenter des recommandations au conseil municipal sur les besoins en matière de PTS et sur les changements de politique que le conseil pourrait incorporer à son plan de quartier ou communautaire officiel. • S'assurer que les améliorations techniques recommandées dans le plan de transport scolaire sont intégrées aux plans directeurs municipaux et aux budgets (amélioration de la signalisation et des passages pour piétons ; aménagement d'infrastructures pour piétons et cyclistes et de mesures d'apaisement de la circulation). • Assurer une liaison régulière avec les écoles pour pouvoir s'attaquer à tout nouvel enjeu.
<p>Conseil ou district scolaire</p>	<ul style="list-style-type: none"> • Approuver la participation des écoles au programme (cela peut inclure un examen officiel de la part du comité d'éthique). • Fournir des renseignements sur les politiques actuelles en matière de transport (plans d'exploitation de bus scolaires, exigences pour les aires de stationnement et les supports à bicyclettes des nouvelles écoles). • Fournir les plans de sites d'écoles et, au possible, des cartes de répartition par points marquant l'emplacement des maisons des élèves. • Participer au contrôle et à l'examen des plans de transport scolaires.





<p>Spécialiste en systèmes d'information géographique (SIG) ou en cartographie (si disponible)</p>	<ul style="list-style-type: none"> • Fournir les cartes nécessaires, p. ex. pour le sondage de base auprès des familles, la visite à pied du site de l'école, et les séances de comptage de la circulation. • Aider à l'élaboration de cartes dépliantes des meilleurs trajets pédestres pour écoliers piétons et cyclistes.
<p>Agents de police chargés de faire appliquer le règlement et agents formateurs en matière de sécurité</p>	<ul style="list-style-type: none"> • Fournir des statistiques sur la circulation routière ou le niveau de criminalité et des renseignements sur toute personne inconnue dans le voisinage. • Participer au tour à pied de l'école. • Participer à l'élaboration du plan d'action. • Participer aux séances de formation en matière de sécurité routière ou personnelle. • Former et surveiller les équipes scolaires de sécurité routière (patrouilles aux passages pour piétons).
<p>Intervenants en santé publique</p>	<ul style="list-style-type: none"> • Participer aux visites à pied des sites d'écoles. • Fournir des idées pour les plans d'action. • Aider à sensibiliser les parents et les élèves aux avantages de la PTS pour la santé, le bien-être et la sécurité. • Aider à élaborer les politiques des districts scolaires et des régions.
<p>Autres éducateurs et organismes communautaires locaux</p>	<p>S'il existe d'autres organisations ayant un mandat similaire à celui de la PTS en ce qui concerne la santé et le bien-être des enfants, leur niveau d'activité physique et leur sécurité, il peut être utile de les inclure dans le comité des parties intéressées municipales. Exemples : programme Parents-secours, agents bénévoles de la police communautaire, Association canadienne des automobilistes, chercheurs universitaires locaux, ONG locales, organisations non gouvernementales de l'environnement (ONGE). Ces groupes peuvent se charger d'exécuter certaines mesures du plan d'action.</p> <p>Ils peuvent également vouloir participer au processus de PTS sans faire partie d'un comité, auquel cas l'animateur de PTS les rencontrera pour recueillir leurs idées et les tiendra au courant du projet au moyen de courriels et d'une liste de distribution pour un bulletin électronique connexe.</p>

Responsabilités des membres de comités PTS d'écoles

<p>Directeur d'école ou chef de projet désigné</p>	<ul style="list-style-type: none"> • Siéger au comité PTS de l'école. • Fournir des renseignements à l'animateur de PTS en vue de dresser le profil de l'école. • Aider à divers aspects de la collecte de données (distribution des sondages, rappels des dates limites, soumission des sondages remplis à l'animateur de PTS, participation à la visite à pied de l'école, communications avec les parents). • Fournir des idées pour le plan d'action. • Promouvoir les initiatives du plan d'action. • Examiner le plan d'action. • Signer le plan de transport scolaire. • Fournir des mises à jour sur la PTS dans le bulletin et sur les sites Web de l'école.
<p>Dirigeant(s) ou représentant(s) du conseil des parents</p>	<ul style="list-style-type: none"> • Participer aux réunions du comité PTS de l'école. • Participer à la visite à pied du site de l'école et aux séances d'observation de la circulation. • Aider à mener la séance de comptage de la circulation, s'il y a lieu. • Fournir des idées pour le plan d'action. • Promouvoir les initiatives du plan d'action. • Fournir des mises à jour sur la PTS dans le bulletin et sur les sites Web de l'école.
<p>Autres membres du personnel de l'école</p>	<ul style="list-style-type: none"> • Recueillir des données, p. ex. en menant le sondage auprès des élèves en classe. • Lier le programme PTS au programme d'études, p. ex. en mathématiques, en géographie, en art, en théâtre, en écriture, etc. • Distribuer le matériel de PTS et faire acheminer les communications connexes. • Sensibiliser les autres à la sécurité, à la santé et le bien-être et aux avantages du transport actif. • Élaborer des programmes stratégiques d'art et d'activité saine pour les élèves.
<p>Élèves</p>	<ul style="list-style-type: none"> • Représenter, sous forme de graphiques, les données des sondages en classe. • Participer au tour à pied du site de l'école et aux séances d'observation de la circulation. • Assurer la participation des personnes ayant des besoins différents en matière de mobilité, p. ex., les utilisateurs de fauteuils roulants. • Participer à l'élaboration ou à la mise en œuvre de diverses mesures, p. ex., être «chauffeur» de Pédibus ou organiser un événement sur le transport actif. • Siéger au comité PTS de l'école, s'ils sont plus âgés.



2. Les cinq phases de la PTS ; objectifs et étapes recommandées

2.1 Établissement des bases du programme

Objectifs

1. d'identifier les municipalités intéressées et d'établir un comité des parties intéressées municipales dans chacune d'elles ;
2. de choisir les écoles qui participeront au projet et d'établir un comité PTS dans chacune d'elles ;
3. d'établir un calendrier ;
4. de tenir la communauté de l'école au courant du projet.

Étapes recommandées

1. Identifier les municipalités intéressées et établir un comité des parties intéressées municipales dans chacune d'elles
 - Dressez la liste des municipalités candidates, puis adressez-vous aux décideurs pour évaluer leur niveau d'intérêt et d'engagement ainsi que les ressources dont ils disposeraient pour un tel projet. Les décideurs clés seront sans doute des gestionnaires du génie et de la planification des transports, ou des conseillers municipaux. Les ressources à l'appui sont :
 - **Document d'information à l'intention des décideurs**
 - **Présentation de diapos pour les parties intéressées**
 - Choisissez les municipalités qui participeront au projet PTS.
 - Dressez la liste des parties intéressées valables dans chaque municipalité choisie. Communiquez avec les parties intéressées. Renseignez-les sur le projet, y compris les divers rôles et responsabilités des participants, puis invitez-les à siéger au comité des parties intéressées municipales.
 - Vous trouverez utile le document **Introduction à l'intention des professionnels**. et les **Lignes directrices**

APERÇU

MODÈLES à utiliser pour former des comités

Pour les deux comités :

- **Modèle de plan de transport scolaire**

Pour le comité des parties intéressées municipales :

- **Déclaration de soutien par un comité municipal**
- **Demande-type d'évaluation par un comité d'éthique de conseil scolaire**
- **Mandat de comité municipal**
- **Introduction à l'intention des professionnels**

Pour le comité PTS d'école :

- **Accord de participation pour les écoles**
- **Mandat de comité PTS d'école**
- **Introduction à l'intention des enseignants**
- **Introduction à l'intention des parents**

en matière de planification du territoire et des transports favorables aux enfants et aux adolescents. Consulter : www.kidsonthemove.ca/index-fr.htm.

- Si un conseil ou un district scolaire a des préoccupations quant à son éventuelle responsabilité légale, vous pouvez l'orienter vers la ressource **Gestion des risques et transport scolaire actif***, dans la Trousse PTS.
- Obtenez l'appui des parties intéressées au projet en leur demandant de signer la **Déclaration de soutien par un comité municipal**.
- Assurez vous d'obtenir toute autorisation nécessaire des conseils scolaires—vous devrez peut-être soumettre des renseignements aux fins d'un examen officiel par un comité d'éthique, un processus qui peut prendre du temps. La **Demande type d'évaluation par un comité d'éthique de conseil scolaire** est un modèle utile.
- Identifiez les rôles de chaque membre de comité et rédigez le **Mandat de comité municipal**.

* En anglais seulement, à :

www.saferoutestoschool.ca/school-travel-planning-toolkit



2. Choisir les écoles participantes et établir un comité PTS d'école dans chacune d'elles.

- Demandez aux membres du comité des parties intéressées municipales de vous recommander des écoles pour qui une planification du transport scolaire serait avantageuse. Recueillez tout renseignement pertinent sur ces écoles avant de prendre contact avec elles, p. ex. le type d'école (immersion en français, programmes spéciaux), son emplacement (rural ou urbain), ses problèmes liés au transport.
- Communiquez avec le directeur de chaque école potentielle pour discuter des avantages d'une participation à la planification du transport scolaire.
- Fournissez au directeur le modèle de **Plan de transport scolaire** pour lui expliquer le cadre dans lequel chaque étape sera franchie, l'**Introduction à l'intention des enseignants** et le **Mandat de comité PTS d'école**.
- Donnez suite à la trousse de renseignements en répondant aux questions du directeur, puis déterminez les prochaines étapes pour obtenir l'engagement de l'école envers le projet. Vous devrez peut-être faire une présentation informelle aux membres du personnel ou au conseil des parents. L'idée que les parents sont des parties intéressées d'une importance capitale est à la base de l'**Introduction à l'intention des parents**.
- Lorsque le directeur aura donné son aval, demandez-lui de signer l'**Accord de participation pour les écoles**.
- Recrutez les membres du comité PTS d'école.
- Parmi les méthodes qu'ont utilisées les animateurs de PTS pour recruter des membres de comité PTS d'école, citons :
 - s'adresser aux groupes scolaires établis, p. ex. le conseil des parents
 - animer une soirée d'information exclusive sur la PTS, et en faire la publicité dans le bulletin de l'école
 - parler directement au personnel de l'école
- Mettre au point le **Mandat de comité PTS d'école**.

CRITÈRES DE SÉLECTION DES ÉCOLES

Le processus et les outils de PTS que propose le présent guide sont particulièrement recommandés pour les écoles :

- **de niveau élémentaire ou intermédiaire (de la maternelle à la 8^e année) ;**

Dans une collectivité pour laquelle le concept de PTS est nouveau, l'idéal est de commencer par les écoles qui :

- **sont enthousiastes pour la PTS ;**
- **sont prêtes à contribuer en temps (personnel et parents) ;**
- **sont reliées par des trajets scolaires qui pourraient être mieux sécurisés pour les écoliers voulant se déplacer de façon active :**
 - de leur maison à l'école ;
 - sur une partie du chemin ;
 - ou par transport en commun.
- **se qui se trouvent dans une municipalité prête à faire de la PTS une priorité et à affecter les fonds nécessaires aux mesures techniques requises.**

Remarque à propos de la langue

Les écoles qui desservent des familles ne parlant ni l'anglais, ni le français doivent s'assurer d'avoir les fonds nécessaires à la traduction des sondages et des communications aux parents pour que le processus de PTS soit efficace. Certaines écoles, qui desservent une population reflétant une grande variété de langues, préfèrent demander aux élèves de traduire le matériel verbalement pour leurs parents. Le présent guide et la Trousse PTS existent en français et en anglais.



CONSEILS POUR ORGANISER DES RÉUNIONS EFFICACES

Organisation: fixer à l'avance le programme de chaque réunion et faire circuler tous les renseignements nécessaires avant la réunion. Dresser un procès-verbal détaillé (ou déléguer cette tâche) et le distribuer dans les moindres délais après chaque réunion, en invitant les participants à vous signaler toute omission ou correction à apporter au procès-verbal. L'organisation de réunions de groupe pouvant être un défi, il est recommandé d'établir, lors de la première réunion, le calendrier des réunions pour le reste de l'année, et d'envoyer un rappel avant chaque réunion.

Résolution des conflits interpersonnels: il se peut qu'un processus de PTS se déroule dans une école où il existe des problèmes de longue date qui n'ont jamais été abordés. Certains membres de l'école pourraient avoir des opinions arrêtées sur les mesures à prendre et qui est responsable au cas où rien ne se fait. L'animateur de PTS doit alors faire le pont entre les groupes opposants, en les aidant à surmonter leur résistance et à maintenir une dynamique de groupe positive.

Discussions préliminaires: il peut être utile d'avoir une discussion préliminaire avec chaque membre de comité pour bien l'informer avant la réunion de groupe. Par exemple, si un rapport met en lumière le besoin d'apporter des modifications majeures à l'infrastructure, il est important de donner l'occasion à l'ingénieur de la circulation municipale de se préparer avant la réunion.

Rafraîchissements: les participants se sentiront plus à l'aise si vous leur servez des rafraîchissements. Si votre budget ne vous permet pas de servir des rafraîchissements à chaque réunion, il se peut que les parties intéressées proposent de couvrir eux-mêmes cette dépense à tour de rôle, de manière à ce que personne ne doive encourir de gros frais.

Suivi: s'assurer, avant la prochaine réunion, de communiquer avec les membres du comité pour leur rappeler toute mesure du plan d'action à exécuter.

3. Établir un calendrier

L'expérience révèle qu'il peut y avoir un retard dans le calendrier idéal (Calendrier 1): la phase d'établissement des bases du programme peut se prolonger, et, pendant ce temps, la situation de l'école peut changer et précipiter des changements au calendrier de PTS.

Établissez, à l'aide de la section *Calendrier des principales tâches* du plan de transport scolaire, des objectifs pour l'accomplissement des principales tâches de PTS. Fixer dès le départ le calendrier des activités de PTS permet de s'assurer que chaque partie intéressée sait exactement quand elle devra accomplir ses tâches, et d'intégrer les événements scolaires au processus de PTS. Par exemple, en présentant la PTS à une soirée de rencontre entre parents et enseignants, vous serez sûr d'avoir un maximum de parents et d'élèves présents.

Certaines époques de l'année sont plus propices à ce genre de travail auprès des écoles. Le tableau suivant illustre deux calendriers possibles.



		CALENDRIER 1 (RECOMMANDÉ)	CALENDRIER 2 (DE RECHANGE)
<p>ÉTABLISSEMENT DU PROGRAMME</p> <ul style="list-style-type: none"> Établissement du comité des parties intéressées municipales Sélection des écoles Établissement des comités PTS d'école Lancement du plan de transport scolaire <p>COLLECTE DES DONNÉES DE BASE</p> <ul style="list-style-type: none"> Sondage en classe Sondage auprès des familles Tour à pied du quartier de l'école Analyse et présentation des données Établissement des objectifs Finalisation du plan de transport scolaire <p>ÉVALUATION</p> <ul style="list-style-type: none"> Sondage de suivi en classe Mise à jour du plan de transport scolaire Autres mesures Sondage de suivi auprès des familles Analyse et présentation des données Mise à jour du plan de transport scolaire 	<p style="writing-mode: vertical-rl; transform: rotate(180deg);">ÉLABORATION ET MISE EN ŒUVRE DU PLAN D'ACTION</p>	Avril	Août
		Jun – septembre	Octobre - novembre
		Octobre	Janvier
		Novembre	Février
		Jun	Semestre d'automne
		Octobre	Janvier
		Novembre	Février
		Avril	Mai

4. Tenir la collectivité de l'école au courant du projet

Cette étape consiste à informer la collectivité du plan de transport scolaire et du rôle qu'elle jouera dans l'élaboration de ce plan, p. ex. remplir les sondages auprès des familles. Parmi les voies de communication possibles, citons :

- *Bulletin et site Internet de l'école* : certaines écoles utiliseront leur bulletin ou site Internet pour tenir les parents informés du projet PTS. Ainsi, elles pourront facilement diffuser l'**Introduction à l'intention des parents**. La ressource **Articles de bulletin d'école** est un bon outil de référence. Certaines écoles ont un conseil des parents très actif, doté de son propre site Web, ainsi qu'un bulletin papier et un bulletin électronique auquel s'abonnent les familles à l'aide d'un mot de passe.
- *Réunion ou présentation spéciale* : cela peut être utile pour annoncer le projet, présenter ses objectifs et composantes principales et donner un aperçu des attentes du projet.
- *Événement scolaire normal (soirée de rencontre parents-enseignants, réunion du conseil des parents, etc.)* : un événement scolaire auquel les parents participent déjà peut être une bonne occasion d'interagir avec ces derniers et de les sensibiliser au projet.
- *Couverture médiatique*. Profitez de toute occasion que fournit le projet de sensibiliser les gens à la planification du transport scolaire. Certains animateurs de PTS tiennent des kiosques lors de «rodéos» de vélos et autres événements scolaires.
La stratégie clé de sensibilisation d'une collectivité entière au projet PTS consiste à assurer une couverture médiatique. Assurez-vous de diffuser régulièrement des communiqués, tout au long du projet, aux médias locaux, provinciaux ou territoriaux, et de tenir vos principaux contacts médiatiques au courant du projet (p. ex. annonce de lancement du projet, publication des données de base saillantes, célébration d'une mise en œuvre réussie). Consultez également **Conseils à l'endroit des médias**.

2.2 Collecte des données de base

Objectifs

1. de dresser un profil de l'école et d'établir un calendrier des principales tâches ;
2. de recueillir, à l'aide de sondages, des données sur l'école et ses problèmes liés au transport et à la sécurité ;
3. d'analyser les données provenant des sondages ;
4. de recueillir des données lors du tour à pied et de mener des séances de comptage de la circulation (facultatives) ;
5. d'incorporer les principaux constats au plan de transport scolaire et de communiquer les résultats.
6. de tenir compte des coûts pour effectuer une analyse du rapport avantages coûts (facultatif).

APERÇU

MODÈLES à utiliser pour les étapes suivantes :

Collecte des données

- Profil de l'école (dans le plan de transport scolaire)
- Sondage en classe
- Sondage de base auprès des familles
- Tour à pied : directives et liste de contrôle
- Observation et comptage de la circulation

Le sondage en ligne auprès des familles est offert en français. Pour en faire la demande, écrire à : asrts@greencommunitiescanada.org

Saisie des données

- Outil de saisie des données du sondage en classe
- Résumés graphiques et directives pour le sondage en classe
- Directives de collecte et de saisie des données en ligne
- Outil de saisie des données du sondage auprès des familles*
- Manuel d'instruction de saisie des données du sondage auprès des familles*
- Outil d'analyse du rapport avantages coûts (pour école individuelle)*

* En anglais seulement.

Étapes recommandées

1. Dresser le profil de l'école et établir un calendrier des principales tâches
 - Dans le modèle de **Plan de transport scolaire** :
 - a. Remplir le *Profil de l'école* avec la participation du directeur de l'école.
 - b. Inscrire les dates finales de collectes des données de bases sur la page *Calendrier des principales tâches*.

CONSEILS POUR MENER UN SONDAGE

Assurez-vous que le processus est convivial pour l'école: si votre budget vous le permet, vous pourriez vous charger de fournir le nombre exact d'exemplaires de sondage dont l'école a besoin, bien que certaines écoles puissent préférer s'en charger elles-mêmes. Une des parties intéressées qui siègent au comité municipal pourrait fournir une grande carte que vous accrocherez à l'école, sur laquelle les parents et les élèves pourront dessiner leurs trajets.

Faites une grande publicité du sondage: veillez à ce que les parents sachent où trouver le lien menant au sondage en ligne, et envoyez-leur un rappel quelques jours avant la date limite. Ainsi, vous aurez une meilleure participation au sondage, et moins de copies papier à saisir en ligne.

Sugérez aux écoles d'offrir des mesures incitatives: pour augmenter le taux de réponse aux sondages de familles, l'école pourrait offrir des incitatifs aux classes qui affichent un taux de réponse d'au moins 50 p. 100 ou 75 p. 100, comme des récréations supplémentaires ou un laissez-passer à la piscine locale. Le comité des parties intéressées municipales pourront vous suggérer des articles incitatifs.

2. Recueillir, à l'aide de sondages, des données sur l'école et ses problèmes liés au transport et à la sécurité
 - Selon les besoins de l'école, personnalisez le **Sondage en classe**.
 - Demandez aux enseignants de mener le sondage en classe (les élèves répondent en levant la main), pendant cinq jours consécutifs, sur leurs modes de transport entre la maison et l'école (dans les deux sens).

- Décidez comment vos familles répondront au sondage: **en ligne ou sur copie papier seulement**. La méthode en ligne permet d'économiser le papier et facilite grandement la saisie et l'analyse des données en éliminant l'étape de saisie des données manuelle. Si vous choisissez les deux options (en ligne et copie papier), vous devrez suivre les directives pour les sondages en ligne. Vous économiserez quand même du temps, parce qu'il est facile de transférer les réponses provenant de copies papier du sondage à la version en ligne du sondage.
- Selon les besoins de l'école, personnalisez la lettre du **Sondage de base auprès des familles**. Ce sondage fournit d'importantes données sur la distance qui sépare chaque famille de l'école, le mode de transport habituel des enfants de chaque famille pour l'aller-retour entre la maison et l'école, les obstacles à l'adoption de modes de transport actifs, les attitudes des parents vis-à-vis du choix de mode de transport et leurs préoccupations à propos de la sécurité de leurs enfants sur les trajets les plus empruntés. Le sondage examine également le lien entre le niveau de bonheur ou de bien-être d'une personne et son choix de mode de transport scolaire. REMARQUE : pour que vos données puissent être comparées au niveau national, il est essentiel que vous NE modifiez ni NE supprimiez AUCUNE question du sondage.

EN LIGNE

- Faites votre demande de liens (uniques à votre école) pour le sondage de base en ligne auprès des familles, en écrivant à Green Communities Canada, à : (asrts@greencommunitiescanada.org). Vous recevrez trois liens (remarque : interface en anglais).
 - «Parent Link», le SEUL lien public
 - «Data Entry Link»
 - FAITES UN ESSAI du Parent Link avant de l'inclure dans une lettre ou de le diffuser sur le site Web de l'école. Veillez aussi à ce que toute diffusion en ligne soit faite uniquement sur des sites Web sécurisés.
- Créez une carte que vous pourrez envoyer à chaque famille et qui pourra aussi être téléchargée et imprimée à partir du site Web de l'école. Il s'agit d'une carte aérienne du voisinage desservi par l'école, sur laquelle le site de l'école est clairement marqué. La carte doit être claire, détaillée et bien étiquetée. REMARQUE : la carte doit aussi montrer une échelle pour permettre aux familles d'estimer la distance du trajet qu'elles prennent pour aller à l'école. Si le personnel de votre

municipalité ou de votre district régional peut vous fournir une telle carte, il pourra peut-être y ajouter des cercles concentriques montrant clairement les distances à partir de l'école. Sinon, vous pourriez vous adresser à votre conseil scolaire, ou encore trouver une carte sur Internet. N'oubliez pas d'ajouter l'échelle!

- Faites parvenir les lettres et cartes du sondage de base à chaque famille en lui demandant de les remettre à l'école dans une semaine. Si vous avez choisi d'offrir la version papier du sondage, envoyez-la également à chaque famille.

3. Analyser les données provenant des sondages

- Saisissez et analysez les données recueillies à partir des sondages en classe :
 - Comme la saisie des résultats des sondages en classe et des résumés graphiques peut se faire assez rapidement, l'animateur de PTS peut généralement se charger de cette tâche. Si vous recrutez des bénévoles, assurez-vous qu'ils sont capables de porter une grande attention aux détails, de manière à ce que vos données soient traitées avec exactitude. Entrez les données des sondages dans l'**Outil (Excel) de saisie des données pour le sondage en classe**.

MARCHÉ		MARCHE	MARCHE PARTIELLE	VÉLO	BUS D'ÉCOLE	TRANSPORT PUBLIC	CO-VOITURAGE	VOITURE	AUTRE MODE		Total
Inclure : Temps sur du privatisé			avec transport en tant de pass.			(bus, métro, navette)	à familles ou plus se déplaçant ensemble	ou taxi sans permis pas permis	à motards, vélo-trotinette	Four à bois (pas permis)	
Lun.											
Mar.											
Mer.											
Jeu.											
Ven.											

MARCHÉ		MARCHE PARTIELLE	VÉLO	BUS D'ÉCOLE	TRANSPORT PUBLIC	CO-VOITURAGE	VOITURE	AUTRE MODE		Total
Inclure : Temps sur du privatisé		avec transport en tant de pass.			(bus, métro, navette)	à familles ou plus se déplaçant ensemble	ou taxi sans permis pas permis	à motards, vélo-trotinette	Four à bois (pas permis)	
Lun.										
Mar.										
Mer.										
Jeu.										
Ven.										

- Créez des graphiques pour pouvoir facilement communiquer à chaque école et partie intéressée municipale les données sur les parts modales. Il est facile de créer de tels graphiques à l'aide du logiciel Excel, **Graphiques et directives pour le sondage en classe**.
 - Ajoutez les résumés graphiques au plan de transport scolaire.
- Saisissez et analysez les données recueillies à partir des sondages auprès des familles.



EN LIGNE :

- a. Suivez les étapes faciles décrites dans **Directives de collecte et de saisie des données en ligne**, qui explique comment et quand utiliser les hyperliens «Data Entry Link» et «Administrator Link» que vous a fournis Green Communities Canada.
- b. Les données en ligne sont copiées-collées dans l'**Outil de saisie des données du sondage auprès des familles***.

COPIE PAPIER SEULEMENT :

- a. N'oubliez pas que la personne choisie pour saisir les données selon cette méthode (il peut s'agir d'un membre du personnel municipal, d'un élève du secondaire, d'un lycéen, d'un membre du personnel de l'école, d'un parent ou même de l'animateur de PTS) doit avoir de bonnes compétences en Excel. Pour la méthode « copie papier seulement » de collecte des données du sondage, prévoyez environ une semaine pour la saisie des données.
 - b. Fournissez à la personne désignée l'**Outil de saisie des données du sondage auprès des familles*** et le **Manuel d'instruction de saisie des données du sondage auprès des familles***.
- L'animateur doit surveiller ce processus pour veiller à l'exactitude de la saisie des données. L'outil de saisie des données du sondage auprès des familles 2012, une fois rempli, servira de nouveau lors de la saisie des réponses au sondage de suivi auprès des familles.
 - Créez les graphiques à partir des données complètes— processus facile, grâce à l'Outil de saisie des données du sondage auprès des familles 2012, qui permet également de comparer, sur un seul graphique, les données de base aux données de suivi. Les graphiques illustrant les données de base sont particulièrement utiles ; vos comités devront les prendre en

considération pendant la phase de création d'un plan d'action. Par exemple, vos graphiques pourraient :

- *comparer les modes de transport choisis (matin et soir) ;*
- *illustrer les principaux motifs du choix de l'automobile ;*
- *illustrer la distance qui sépare chaque maison de l'école ;*
- *illustrer les suggestions des parents (p. ex., «J'autoriserais mes enfants à aller à l'école à pied si _____»).*

- Placez les graphiques dans la section «Collecte des données de base : résumé des constats» de votre plan de transport scolaire.
 - Dans votre Outil de saisie des données du sondage auprès des familles 2012 sauvegardé, passez en revue les réponses liées à la carte. Les données enregistrées permettent de dresser un profil de l'utilisateur et des problèmes rencontrés sur les rues près de l'école. Ainsi, vous pourrez identifier :
 - *les carrefours à problème*
 - *d'autres dangers ou sources de préoccupation en matière de sécurité*
 - Il est utile de dresser une liste des 10 endroits les plus préoccupants.
 - Utilisez une carte pour situer les endroits à problème, puis montrez-la aux comités. La carte vous sera également utile lorsque vous établirez le trajet de votre tour à pied.
 - Sauvegardez soigneusement l'Outil de saisie des données du sondage auprès des familles pour pouvoir y revenir lorsque vous saisissez les données du sondage de suivi auprès des familles.
- 4. Recueillir des données lors du tour à pied et mener des séances de comptage de la circulation (facultatives)**
- Organisez un tour à pied du site de l'école. Il s'agit d'un précieux outil de collecte de données qui permet aux parties intéressées de se rendre sur les lieux en personne, de découvrir à pied le voisinage de l'école et de faire l'expérience du trajet d'un écolier à travers les yeux de ce dernier. Ce faisant, les parties intéressées développent une meilleure compréhension des enjeux auxquels font face les élèves et leur famille. Servez-vous du document **Tour à pied: directives et liste de contrôle**. Il arrive assez souvent que beaucoup de

* En anglais seulement.



solutions soient émises lors du tour à pied du site de l'école—enregistrez-les, ainsi que le nom de la personne responsable de leur mise en œuvre, dans la section «Plan d'action» du plan de transport scolaire.

- Effectuez une observation et un comptage de la circulation: postez quelques personnes à chaque entrée de l'école pour suivre le nombre de piétons, de cyclistes et d'automobiles arrivant à l'école et les comportements dangereux de la part de certains conducteurs (stationnement ou demi-tour interdits) ou de certains piétons (traversée dangereuse d'une rue), etc. Selon l'effectif de soutien dont vous disposez, il peut s'agir d'un simple exercice d'observation de la circulation, ou bien d'un comptage de la circulation pouvant s'étaler sur un ou plusieurs jours. Vous trouverez de l'aide dans **Observation et comptage de la circulation: directives pour les bénévoles**.
- Une série intensive de comptages s'étalant sur toute une semaine produit des données précieuses. Mais même un exercice de seulement trois jours (le minimum recommandé) exige beaucoup de main d'œuvre—un grand nombre de bénévoles doivent rester sur place pendant au moins 30 minutes, au début et à la fin de chaque jour d'école. Si vous employez des bénévoles et si votre budget vous le permet, offrez-leur un honoraire. Certains animateurs de PTS ont réussi à recruter leurs bénévoles parmi les étudiants enthousiastes des collèges ou des universités qui faisaient des études de géographie, de planification urbaine ou d'environnement. Certains services municipaux des transports disposent déjà d'un système et de formulaires de comptage de la circulation, auquel cas leur personnel pourrait préférer ses propres méthodes à celles recommandées dans le présent guide.
- Selon les besoins de votre école, il pourrait être utile d'organiser à la fois un tour à vélo dans un quartier approprié et un tour en bus dans une zone rurale.

LIENS VERS LES ATTENTES DU CURRICULUM

Les écoles choisissent souvent d'utiliser leur processus de sondage PTS comme une occasion d'apprentissage pour leurs élèves.

Les élèves plus âgés gagnent beaucoup à l'application pratique de leurs connaissances lorsqu'ils calculent les moyennes et les pourcentages et représentent graphiquement les réponses de chaque classe ou de l'école entière.

Les élèves prennent plaisir à organiser eux-mêmes un tour à pied du site de l'école, ou encore à cartographier les trajets communs et les obstacles connexes en se basant sur les résultats du sondage auprès des familles.

Les élèves peuvent également créer des œuvres d'art pour exposer certains problèmes que révèlent les sondages, comme les excès de vitesse des conducteurs, les moteurs tournant au ralenti et la sécurité piétonne, ou encore pour encourager les familles à voiture à faire à pied une partie ou la totalité du trajet maison-école.



Le personnel de l'initiative Le Canada marche, de Green Communities, s'efforce de fournir un ensemble solide et soigneusement recherché de liens entre les activités et principes de planification du transport scolaire et les attentes du curriculum de chaque province et territoire. Nous avons mis notre document inaugural à la disposition de toutes les provinces et du territoire du Yukon. Exemple : *Bonheur durable et éducation à la santé : Guide de l'enseignant*, et ressources connexes, à www.sustainablehappiness.ca.

5. Incorporer les principaux constats au plan de transport scolaire et communiquer les résultats

- Une fois que vous aurez examiné les données recueillies, ajoutez vos constats à votre plan de transport scolaire. Parmi les éléments à inclure :
 - a. Méthode : exposer l'objectif du rapport, la méthode de collecte de données et les taux de réponse.
 - b. Modes de transport : les résumer ainsi que le pourcentage d'élèves qui utilisent chaque mode. Les graphiques se prêtent bien à cette tâche.
 - c. Endroits dangereux et sites clés : résumer les sites clés qui suscitent des préoccupations. Décrire les problèmes. Il est utile d'inclure des cartes et des photos.
 - d. Mesures à prendre : dresser une liste des enjeux, puis la présenter aux comités aux fins de discussion des mesures à incorporer au plan d'action.
 - e. La section **Modèles communautaires** de la Trousse PTS comprend des exemples de compte rendu de tour à pied et de plans de transport scolaire avec résumé de tour à pied.
- Distribuez la section «Résumé des constats» du plan de transport scolaire aux membres du comité des parties intéressées municipales et du comité PTS de l'école.
- Il est hautement recommandé de communiquer aux parents les points saillants du rapport sommaire, y compris les principaux graphiques de la section résumant les constats de base, par l'intermédiaire du bulletin de l'école, de babillards, etc. Ou encore, mettez des exemplaires du rapport sommaire intégral à la disposition des parents intéressés, sur demande.
- Si les parties intéressées de la collectivité élargie s'intéressent aux défis de l'école liés au transport, envoyez-leur un exemplaire de votre rapport sommaire et invitez-les à vous donner leur rétroaction ou leurs suggestions pour le plan action. Par exemple, certains commerces locaux peuvent ne pas être d'accord avec les habitudes de stationnement des parents, ou certains centres communautaires avoisinants peuvent se servir des mêmes sentiers qu'empruntent les élèves.
- Ces données peuvent servir à élaborer des lignes Pédibus et une carte des meilleurs trajets pour les écoliers piétons.
- Pour élaborer des cartes complètes des meilleurs trajets, il faut recueillir d'autres données déterminantes, notamment : emplacement de groupes de maisons familiales dans un quartier, installations de marche et

de cyclisme axées sur les familles, vitesse, volume et type de circulation routière, questions de sécurité personnelle, qualité de l'air, et présence de milieux naturels et stimulants pour les enfants. Pour de plus amples renseignements, consulter la section «Cartographie des meilleurs trajets piétonniers pour écoliers» du **Guide d'inspiration pour l'élaboration d'un plan d'action***.

6. Tenir compte des coûts pour effectuer une analyse du rapport avantages coûts

La Trousse comprend des outils Excel pour cette activité facultative. Si le comité directeur municipal est d'accord pour mener une analyse, notez bien tous les coûts dès le début du programme afin qu'aucune dépense ne soit oubliée, puis suivez les instructions sur l'onglet Information.

- **L'Outil d'analyse du rapport avantages coûts (pour école individuelle)*** permet de saisir et de générer trois ensembles de données :
 1. la part de chaque mode de transport (base et suivi) ;
 2. les bienfaits d'une augmentation des trajets à pied et à vélo, et d'une diminution des trajets automobiles (générés automatiquement) ;
 3. cost of people and materials. A Configuration tab gives monetary values you may use to enter costs for each school.
- L'animateur est responsable des tâches suivantes :
 - a. entrer la part de chaque mode de transport à partir des sondages en classe ;
 - b. entrer les coûts.

À la fin de votre projet PTS, un rapport avantages coûts sera automatiquement généré par l'onglet Résumé (summary tab). **L'Outil d'analyse du rapport avantages coûts (pour multiples écoles)*** permet de saisir les données d'un maximum de 20 écoles, et génère automatiquement un rapport avantages coûts pour l'ensemble de ces écoles. Un infographique **Analyse du rapport avantages coûts : feuille d'information*** illustre les résultats d'une étude ontarienne réussie.

* En anglais seulement

2.3 Élaboration du plan d'action

Objectifs

1. de mettre par écrit le plan d'action ;
2. de consulter les parties intéressées à propos du plan d'action ;
3. d'obtenir l'approbation des parties intéressées au plan de transport scolaire.

Étapes recommandées

1. Mettre par écrit le plan d'action

- Un plan d'action, que chaque école peut personnaliser, se trouve dans le plan de transport scolaire que vous avez commencé à élaborer. Vous aurez probablement déjà lancé un plan d'action lors de la réunion des parties intéressées qui a eu lieu après le tour à pied. Ce processus peut exiger plusieurs réunions réparties sur plusieurs mois pour permettre à tous de discuter des enjeux et d'élaborer un plan d'action. Assurez-vous d'arriver à votre première réunion bien préparé, muni de notes détaillées sur les mesures ayant fait l'objet de réunions ou de discussions antérieures.
- En groupe, établissez l'ordre de priorité des questions qui posent problème, proposez des solutions et choisissez les mesures qui seront incorporées au plan d'action. Pour vous aider dans cette étape, nous avons réalisé le *Guide d'inspiration pour l'élaboration d'un plan d'action**, qui fournit des exemples réels provenant de collectivités et d'écoles de toutes les régions du Canada.
- À mesure que les comités cernent les enjeux et solutions, l'animateur de PTS doit mettre à jour la section « plan d'action ».
- Si votre budget et votre calendrier le permettent, vous pourriez organiser un colloque régional du comité des parties intéressées municipales et des comités PTS des écoles pour leur permettre de se réseauter et de lancer des idées ensemble. Ou encore, une partie intéressée locale pourrait être en mesure d'organiser des webinaires interactifs.
- Explorez toutes les solutions possibles, y compris les stratégies en matière d'ingénierie, de sensibilisation, d'encouragement, d'application du règlement et de politique. Prenez en considération la collectivité élargie et son réseau de voies de circulation, plutôt que de vous pencher uniquement sur la zone directement attenante à l'école.

- Assurez-vous que les mesures du plan d'action sont clairement énoncées, réalistes et, si possible, mesurables, qu'elles identifient la ou les personnes à qui revient la responsabilité de les exécuter et qu'elles comportent un échéancier.
- Il doit absolument maintenir le contact avec l'école et lui fournir des ressources pour l'aider à prendre de l'élan. Ce que vous pourrez accomplir dépendra du nombre d'écoles avec lesquelles vous devrez travailler à un moment donné, ainsi que le temps qu'il vous faudra pour vous déplacer entre ces écoles.
- Certains animateurs ont la capacité d'assumer un rôle pratique auprès des écoles. Par exemple, ils peuvent choisir d'animer une assemblée marquant le lancement du projet, de coordonner des activités pour les élèves, d'animer des séances de formation sur la sécurité, ou encore de diriger un club d'élèves sur le transport actif. D'autres animateurs donnent leurs suggestions en laissant la responsabilité de leur mise en œuvre à d'autres membres de l'équipe PTS. Il sera nécessaire de trouver des « champions » à l'école, pour que cette dernière puisse continuer sur sa lancée après la première année du projet, lorsque l'animateur jouera un rôle moins actif dans le processus de PTS de l'école.



2. Consulter les parties intéressées à propos du plan d'action

- Il suffit d'aviser la communauté qu'une ébauche de plan d'action est mise à sa disposition, puis d'inviter les parties intéressées à demander un exemplaire du plan et à donner leurs suggestions. Ou encore, vous pourriez adopter une approche plus structurée—nous vous recommandons d'attendre de trois à quatre semaines pour permettre aux parties intéressées de vous donner leurs commentaires. **À cette étape, il est indispensable d'obtenir l'aval des parties intéressées pour assurer une mise en œuvre réussie.**
- Continuez à mettre à jour, au besoin, la section « Plan d'action » du plan de transport scolaire d'après les commentaires de la communauté de l'école.

IDÉES POUR SUSCITER LA PARTICIPATION DE LA COMMUNAUTÉ

Créez un résumé de votre plan d'action et distribuez-le aux parents, aux commerçants intéressés et aux voisins de l'école, en suscitant leur rétroaction. Par exemple, dressez une liste des mesures clés et mettez des cases «OUI» et «NON» à côté de chacune pour permettre aux parties intéressées d'indiquer leur appui ou leur opposition.

Créez un présentoir avec des photos illustrant les problèmes clés et les mesures recommandées dans le plan d'action. Faites de la publicité avec votre présentoir : l'idéal est de l'apporter aux événements scolaires comme les soirées de rencontre entre parents et enseignants. Offrez aux participants un mécanisme simple de rétroaction—par exemple, des autocollants verts pour montrer leur accord et des autocollants rouges pour montrer leur désaccord. Ainsi, les parents pourront ajouter leurs commentaires directement au présentoir.

N'oubliez pas de susciter la participation de l'ensemble des parents et des membres de la communauté élargie de l'école, ainsi que de toute partie intéressée qui n'était pas présente à l'élaboration du plan (et qui aurait dû l'être, dans l'idéal). Il serait difficile de mettre en œuvre un plan d'action assignant des tâches à une partie intéressée qui n'a pas encore accepté de s'en charger.

3. Obtenir l'approbation des parties intéressées au plan de transport scolaire

- Une fois le plan d'action mis au point, votre plan de transport scolaire est presque prêt à recevoir l'approbation des principales parties intéressées. Une réunion ultime pourrait être nécessaire pour discuter des plans de surveillance continue du programme et d'éventuelles mises à jour. Pour un exemple de plan de transport scolaire, consultez la section **Modèles communautaires** de la Trousse PTS.
- Faites circuler le plan pour obtenir l'approbation des membres de comités. Incorporez leurs commentaires à l'ébauche, puis faites circuler l'ébauche finale aux fins d'approbation, par écrit, des principales parties intéressées.

2.4 Mise en œuvre du plan d'action

Objectifs

1. **d'animer la mise en œuvre du plan d'action ;**
2. **de renseigner la communauté de l'école sur l'impact des stratégies mises en œuvre.**

Étapes recommandées

1. Animer la mise en œuvre du plan d'action

- La mise en œuvre de mesures à court terme (p. ex., modifications de la signalisation, partage des ressources liées au curriculum, annonce de journées de marche, etc.) peut commencer très vite après la phase de collecte des données de base. Assurez-vous de communiquer l'ensemble des mesures à prendre aux parties intéressées, de consigner les dates de mises en œuvre dans la section «Plan d'action» de votre plan de transport scolaire, et, s'il y a lieu et si les participants le désirent, prévoyez des occasions de célébrer les succès du projet.
- Annoncez l'achèvement du plan de transport scolaire, au moyen du bulletin ou du site Internet de l'école, de babillards, de présentations aux réunions du conseil des parents, ou encore de communiqués. Certaines écoles préfèrent lancer leur plan en organisant un événement communautaire (souvent lors d'une assemblée ordinaire de l'école) à l'intention des parties intéressées clés, des parents, des résidents, des commerçants et des autres membres de la communauté touchés par le plan.
- Dirigez le processus de mise en œuvre.
- Exécutez toute mesure du plan d'action dont vous avez la responsabilité.
- Coordonnez les réunions de comités. Les membres du comité PTS de l'école devront se réunir régulièrement pour suivre les progrès, discuter de tout problème découlant de mesures en particulier et proposer des solutions.
- Repérez et éliminez les obstacles à la mise en œuvre du plan d'action—faites du dépannage.





CONSEILS POUR UNE MISE EN ŒUVRE RÉUSSIE

Ne vous découragez pas si la mise en œuvre ne procède pas exactement selon vos plans. Souvent, il faut plus de temps que prévu pour appliquer certaines mesures du plan d'action, surtout celles exigeant la participation d'autres groupes comme les conseils municipaux ou scolaires. Par exemple, certaines municipalités ont de longues listes d'attente pour l'aménagement de nouveaux trottoirs. Faites preuve et de patience, et de persistance.

Tenez compte de la sécurité lorsque vous privilégiez la mise en œuvre. Par exemple, n'encouragez pas les marcheurs à se déplacer à pied le long de chemins qui nécessitent des améliorations d'infrastructure pour les rendre plus sécuritaires—attendez que ce travail soit terminé. La sécurité passe avant tout. Certaines mesures provisoires (p. ex., les groupes de marche menés par des adultes) peuvent contribuer à rendre un trajet plus sécuritaire en attendant des améliorations de l'infrastructure.

À l'approche de la fin de la première année du processus de PTS, l'animateur de PTS doit (il s'agit là d'un aspect intégral de la planification du transport scolaire) préparer l'école à s'attaquer aux futures questions de transport sans qu'elle ne dépende autant de la participation de l'animateur.

2. Renseigner la communauté de l'école sur l'impact des stratégies mises en œuvre

- Célébrer les événements clés dans la mise en œuvre du projet PTS est une bonne façon de maintenir la visibilité du plan de transport scolaire et l'enthousiasme qu'il a suscité chez les participants, et de reconnaître la contribution des participants. Cette célébration peut être grande ou petite : vous pourriez simplement publier un article dans le bulletin de l'école ou dans un journal communautaire pour annoncer la mise en œuvre du projet, ou encore vous pourriez organiser un événement spécial à l'école ou un événement plus grand réunissant plusieurs écoles. En plus d'énumérer les mesures accomplies selon le plan d'action, assurez-vous de souligner l'impact qu'auront ces changements pour les élèves, les parents, le personnel de l'école et la collectivité élargie.

2.5 Évaluation

Objectifs

1. **de mener une collecte de données de suivi ;**
2. **de saisir et d'analyser les données de suivi ;**
3. **d'annoncer à l'échelle locale les succès du projet ;**
4. **de mettre à jour le plan de transport scolaire et de suivre l'évolution de la situation.**
5. **de communiquer les résultats du projet et les leçons tirées ;**

Étapes recommandées

1. Mener une collecte de données de suivi

- Demandez aux enseignants de mener un sondage en classe auprès de leurs élèves, pendant cinq jours consécutifs, sur leurs modes de transport entre la maison et l'école, dans les deux sens (servez-vous du **Modèle de sondage en classe**, comme pour le sondage de base). Il est recommandé de mener ce premier sondage de suivi en classe un an après le sondage de base, pour pouvoir comparer, dans des conditions météorologiques similaires et au même moment du calendrier scolaire, la situation avant et après la mise en œuvre du plan d'action. Au cours des années suivantes, vous pourrez effectuer de nouveau ce genre d'évaluation simple.
- Décidez comment vos familles répondront au sondage **en ligne ou sur copie papier seulement**
- Menez le sondage de suivi auprès des familles :
 - a. Personnalisez la lettre à l'intention des parents dans le **Modèle de sondage de suivi auprès des familles** selon les besoins de votre école, en veillant à ne modifier QUE les passages en jaune. À la différence du sondage de base, le sondage de suivi ne comporte pas de carte.
 - b. Après la mise en œuvre de plusieurs mesures du plan d'action, faites parvenir à chaque famille un sondage de suivi et demandez-lui de vous le remettre, dûment rempli, dans une semaine. Il est recommandé de mener ce sondage après le sondage en classe, et d'attendre un peu plus longtemps pour que les mesures du plan d'action aient de l'effet—ainsi, le sondage arrivera au moment qui méritera le plus l'attention des parents occupés. L'école pourrait offrir des mesures incitatives ou des prix pour obtenir un meilleur taux de réponse à ce sondage.

- EN LIGNE :

Comme pour la collecte des données de base, suivez les Directives de collecte et de saisie des données en ligne.

2. Saisir et analyser les données de suivi

- Effectuez la saisie et l'analyse des données du sondage en classe :
 - a. Comme pour la phase de saisie des données de base, il est relativement facile de saisir les résultats et de créer des résumés graphiques. D'habitude, c'est l'animateur de PTS qui accomplit cette tâche. Saisissez les données de ce sondage avec l'**Outil Excel de saisie des données du sondage en classe**.
 - b. Créez des graphiques illustrant les données clés de chaque école, comme vous l'avez déjà fait pour les données de base, sauf que cette fois-ci, vous devez comparer les résultats de base à ceux de suivi.
 - c. À l'aide de ces graphiques, mettez à jour la section «Évaluation» de votre plan de transport scolaire.
- Effectuez la saisie et l'analyse des données du sondage auprès des familles.
- Créez des graphiques comparant les données de base aux données de suivi, tirées de l'Outil de saisie des données du sondage auprès des familles.
- Selon les besoins de votre école, ajoutez les graphiques les plus pertinents à la section «Évaluation» du plan de transport scolaire.
- Servez-vous des graphiques lors de vos présentations au maire et au conseil municipal, aux conseils scolaires, aux comités, aux conseils de parents des écoles, et à tout autre organisme intéressé.
- Si vous avez recueilli des données de suivi sur les modes de transport lors de cet exercice, saisissez les dans l'**Outil d'analyse du rapport avantages coûts (pour école individuelle)***. Ensuite, générez le rapport avantages coûts pour une seule école ou un maximum de 20 écoles à l'aide de l'**Outil d'analyse du rapport avantages coûts (pour multiples écoles)***.

* En anglais seulement.



3. Annoncer à l'échelle locale les succès du projet

Tenez la communauté de l'école informée, par l'intermédiaire du bulletin de l'école, de son site Internet ou des médias locaux, de tout renseignement clé découlant des données de suivi.

4. Mettre à jour le plan de transport scolaire et suivre l'évolution de la situation

- Une fois dressé, il fera l'objet de révisions et de mises à jour périodiques. Les comités PTS devront organiser des réunions périodiques, quoique moins fréquentes qu'au départ. La mise en œuvre continuera : les mesures accomplies seront cochées et marquées de la date d'exécution, et de nouvelles idées seront ajoutées au plan d'action.
- La collecte de données de suivi doit idéalement se faire chaque année, à l'aide du sondage en classe : le tour à pied du site de l'école ainsi que les séances d'observation et de comptage de la circulation sont également d'une grande utilité s'ils sont effectués périodiquement, c'est-à-dire environ une fois tous les deux ans. Lorsque vous aurez franchi cette étape, dans l'idéal, le rôle d'animateur aura déjà diminué de beaucoup, le comité PTS de l'école s'étant chargé de coordonner les collectes de données continues. Dans certains cas, l'animateur devra continuer à surveiller les collectes de données.

5. Communiquer les résultats du projet et les leçons tirées

- Faites part de vos réussites avec Le Canada marche (Green Communities). Nous encourageons les animateurs de PTS à nous tenir au courant des changements de politiques et à envoyer des photos d'événements et des articles, que nous publierons dans le bulletin national (asrts@greencommunitiescanada.org).

3. Liste de ressources de la Trousse PTS

3.1 Ressources

Pour accéder en ligne aux ressources de la Trousse, consulter:

www.saferoutestoschool.ca/fr/planification-du-transport-scolaire-trousse.

Établissement des bases du programme

- Présentation en diapos pour les parties intéressées
- Description de travail de l'animateur de PTS
- Document d'information à l'intention des décideurs

Processus de PTS pour les parties intéressées municipales

- Déclaration de soutien par un comité municipal
- Mandat de comité municipal
- Demande-type d'évaluation par un comité d'éthique de conseil scolaire
- Introduction à l'intention des professionnels

Processus de PTS pour les parties intéressées des écoles

- Accord de participation pour les écoles
- Mandat de comité PTS d'école
- Plan de transport scolaire (Comprend le Plan d'action)
- Introduction à l'intention des parents
- Introduction à l'intention des enseignants

Collecte des données et évaluation

Élèves

- Sondage en classe (de base et de suivi)
- Outil de saisie des données du sondage en classe
- Graphiques et directives pour le sondage en classe

Familles

- Sondage de base auprès des familles
- Directives de collecte et de saisie des données en ligne
- Sondage de suivi auprès des familles
- Outil de saisie des données du sondage auprès des familles
- Manuel d'instruction de saisie des données du sondage auprès des familles

Tour à pied et observation de la circulation

- Tour à pied : directives et liste de contrôle
- Observation et comptage de la circulation

Analyse du rapport avantages coûts

- Outil d'analyse du rapport avantages coûts (pour école individuelle)
- Outil d'analyse du rapport avantages coûts (pour multiples écoles)
- Analyse du rapport avantages coûts : feuille d'information
- Avantages-coûts du processus de PTS

Ressources en matière de communication et d'éducation

- Articles de bulletin d'école
- Conseils à l'endroit des médias
- Guide d'inspiration pour l'élaboration d'un plan d'action
- La qualité de l'air et le transport actif et sain : comprendre le lien et savoir utiliser la Cote air santé (CAS)
- Charte du transport actif des enfants et des jeunes du Canada
- Bonheur durable et éducation à la santé : Guide de l'enseignant
- Planification du transport scolaire : feuille de style du logo

Modèles communautaires

- Exemples de plans de transport scolaire
- Exemples de matériel pour les tours à pied
- Exemples d'initiatives et d'études sur la sécurité routière

3.2 Organismes directeurs

De nombreux organismes, répartis dans toutes les régions du Canada, ont travaillé plusieurs années à l'élaboration du Modèle canadien de planification du transport scolaire. La Trousse PTS est le fruit du dévouement et d'acharnement des organismes suivants (d'Est en Ouest, en passant par le Nord) :

Service des loisirs, ville de St. John's, Terre-Neuve-et-Labrador
www.stjohns.ca/living-st-johns/recreation-and-parks

Ecology Action Centre, Nouvelle-Écosse
www.ecologyaction.ca

Recreation PEI, Île-du-Prince-Édouard
www.recreationpei.ca

la Coalition pour une saine alimentation et l'activité physique au N.-B. (CSAAP)
hepac.ca/fr

l'Association pulmonaire du Nouveau-Brunswick
nb.poumon.ca

Vélo Québec
www.velo.qc.ca

Partenariat canadien contre le cancer
www.partnershipagaincancer.ca/fr

Agence de la santé publique du Canada
www.santepublique.gc.ca

Transports Canada
www.tc.gc.ca

Green Communities Canada, programme Écoliers actifs et en sécurité
www.saferoutestoschool.ca/fr

Fondation des maladies du cœur et de l'AVC
www.fmcoeur.com

Gouvernement du Nunavut, Alimentation saine
www.livehealthy.gov.nu.ca/fr

Yellowknife Education District #1, Territoires du Nord-Ouest
www.yk1.nt.ca

Green Action Centre, programme Active & Safe Routes to School, Manitoba
greenactioncentre.ca

Saskatchewan *In Motion*
www.saskatchewaninmotion.ca

Safe Healthy Active People Everywhere (SHAPE) Alberta
shapeab.com

The Hub for Active School Travel (HASTE), Colombie-Britannique
hastebc.org

The Recreation and Parks Association of the Yukon (RPAY)
www.rpay.ca

3.3 Programmes d'appui

Ces programmes favorisent les nouvelles idées en vue d'instaurer une culture axée sur la marche et tout autre mode de transport scolaire actif :

www.saferoutestoschool.ca/fr/programmes.





Lined writing area with horizontal yellow lines.